



**ПРИВАТНА ВИСОКООБРАЗОВНА УСТАНОВА
МЕЃУНАРОДЕН СЛАВЈАНСКИ ИНСТИТУТ
„Гаврило Романович Державин“ - Свети Николе**

**ИЗВЕШТАЈ
за самоевалуација**

за академската 2011/12 година

Свети Николе, ноември 2012

Содржина

Вовед.....	3
1. За Меѓународен Славјански Институт „Г.Р.Державин“.....	4
1.1. Визија и мисија	5
1.2. Просторни можности и материјално-технички ресурси на МСИ.....	5
1.3. Логистика.....	8
2. Студиски програми.....	9
2.1. Факултет за економика и организација на претприемништво.....	10
2.2. Факултет за психологија.....	11
2.3. Факултет за информатика.....	12
2.4. Факултет за безбедносно инженерство.....	13
3. Наставно-научен и соработнички кадар.....	14
4. Студенти.....	15
4.1. Статистички податоци.....	15
4.2. Размена на студенти.....	16
4.3. Студентски стипендии.....	16
4.4. Студентска пракса.....	17
4.5. Студентски активности.....	18
5. Резултати од студентските анкети.....	18
6. Надворешна соработка.....	26
7. Научно-истражувачка работа и издавачка дејност.....	27
8. Финансирање.....	28
8.1. Прв циклус на студии.....	28
8.2. Втор циклус на студии.....	29
9. Заклучоци.....	30

Вовед

Врз основа на член 77 од Законот за високото образование (Сл.весник 35/2008), Наставно научниот совет на ПВУ Меѓународен Славјански Институт „Г.Р.Державин“ на својата седница одржана на ден 10.08.2011 година, донесе одлука за реализација на самоевалуација на Институцијата. На истата седница беше избрана комисија составена од пет членови која доби обврска да ја спроведе самоевалуацијата согласно упатство за самоевалуација за обезбедување и оценување на квалитетот на ПВУ Меѓународен Славјански Институт “Г.Р.Державин” и Агенцијата за евалуација на високото образование.

За членови на комисијата беа назначени:

1. проф. д-р Владимир Михајловски - Претседател
2. доц. д-р Кети Несторовска - Арсовска - член
3. доц. д-р Ѓорѓина Кимова - член
4. м-р Игор Михајловски - член
5. Сања Ристеска - студент

Комисијата беше задолжена по завршувањето на процесот и обработката на спроведените истражувања да изработи Извештај и истиот да го достави до Претседателот на Управниот одбор.

Извештајот се однесува за периодот од 01.08.2011 – 01.08.2012 година и е прво истражување од ваков вид за МСИ преку кој треба да се добијат релевантни квантитативни и квалитативни податоци за целокупниот наставен процес. Истиот треба да послужи и како основа за понатамошна споредба со резултатите добиени од наредни самоевалуации.

1. За ПВУ Меѓународен Славјански Институт „Г.Р.Державин“ – Св.Николе

Приватната високообразовна установа Меѓународен Славјански Институт “Гаврило Романович Державин” - Свети Николе започна со работа во 2004 година во Свети Николе како претставник на Меѓународен Славјански Институт - Москва од Руската Федерација, на територијата на Република Македонија со начинот на дописно-вонредно студирање.

МСИ - Москва е високообразовна установа формирана во Москва, Руска Федерација со добиена акредитација и дозвола за работа од Министерството за образование на Руската Федерација.

Со отпочнувањето со работа во 2004 година, започна да функционира Факултетот за економика и организација на претприемништвото со насока Менаџмент на организација. Наредната 2005 година покрај Факултетот за економика и организација на претприемништвото започна со работа и Факултетот за психологија со насоката општа психологија.

Со оглед на зголемениот интерес на студирање на територијата на Република Македонија, во 2006 година Приватната високообразовна установа Меѓународен Славјански Институт “Гаврило Романович Державин” - Свети Николе својата работа ја прошири со отварањето на одделението во Битола и проширувањето на студиските подрачја со воведување на уште една насока на Факултетот за економика и организација на претприемништвото односно насоката Финансии и кредит. Врз основа на член 22 од Законот за високото образование на РМ (сл. весник 64/2000) во меѓувреме МСИ доби дозвола за работа како странска високообразовна институција со решение бр. 12-8157/1 од 20.07.2005 година.

Во 2008 година согласно измените на Законот за високото образование и инплементацијата на Европскиот кредит трансфер систем (ЕКТС) изврши усогласување на наставните програми согласно Болоњскиот процес и се здоби со акредитација на Факултетот за економика и организација на претприемништвото и Факултетот за психологија од страна на Министерството за образование и наука на Република Македонија.

Во 2011 година акредитиран е Факултетот за информатика со две студиски програми. Истата година акредитирани се и четири студиските програми на ВТОР циклус на студии на Факултетот за економика и организација на претприемништвото и Факултетот за психологија. Во 2012 година акредитиран е Факултетот за безбедносно инженерство со 6 студиски програми од прв и втор циклус на студии.

Денес, приватната високообразовна установа Меѓународен Славјански Институт “Г.Р.Державин” - Свети Николе работи со четири акредитирани факултети (на прв и втор циклус на студии) и два институти „Институт за култура и уметност“ и „Институт за инженерска економија“ со одделение во Свети Николе каде што е и дирекцијата и одделение во Битола.

1.1. Визија и мисија

Раководството на Меѓународниот Славјански Институт „Г.Р.Державин“, со самото отпочнување со работа од 2004 година во Р.Македонија, како приватна високообразовна установа излезе со јасен образовен концепт кој беше компатибилен со динамичните општествени промени кои се случуваа во последните децении на глобално ниво.

На самиот почеток од формирање на МСИ беа искористени и имплементирани позитивните искуства од образовниот систем на Руската Федерација, а подоцна и од други високоразвиени земји од светот, со намера да се оствари визијата оваа Институција да прерасне во меѓународно респектабилен Универзитет, со повеќе факултети не само од општествените туку и од другите науки, каде што покрај македонски студенти ќе студираат и студенти од други држави од регионот.

Следејќи ги современите тенденции во областа на високото образование, во функција на проширување на образовните и културните хоризонти, како и на можностите на поединецот за пофлексибилно пронаоѓање на својата перспектива во општеството, МСИ нуди современа едукација на високошколски кадар со широка демократска отвореност и флексибилност за студентите преку перманентно следење и редизајнирање на постојните студиски програми според нормативите, стандардите на Болоњската декларација. Наставата ја реализираат квалитетни наставни кадри од земјата, потпомогнати со бројни визитинг професори од повеќе земји од Европа, а покрај теоретската поткованост МСИ го унапредува квалитетот на студирањето преку апликативната поврзаност со стопанството, јавниот и приватниот сектор.

Примената на нови методологии за ефикасно и квалитетно учење во кои студентот ќе биде во центарот на образовниот процес, значително ќе придонесат да се искористи индивидуалниот потенцијал на секој поединец, а задоволните и самореализирани студенти лесно ќе бидат препознаени на пазарот на трудот бидејќи ќе одговараат на потребите од реалниот сектор.

1.2. Просторни можности и материјално-технички ресурси на МСИ

ПВУ Меѓународен Славјански Институт „Г.Р.Державин“ располага со два сопствени објекти од кој едниот во Св.Николе со вкупна површина од 2973 м², а другиот во Битола со површина од 1633 м², и други помошни простории или вкупно околу 5000 м² соодветно адаптирани за да можат да одговорат на високите стандарди, а воедно и современо опремени за да може да се изведува квалитетна настава.

1.2.1. Амфитеатри и предавални за непречено одвивање на наставата

Амфитеатри и предавални			
	Простории	Капацитет за број на студенти	Површина м ²
Одделение Св.Николе	Голем амфитеатар	300	320
	Мал амфитеатар	110	115
	Предавална IV	90	100
	Предавална V	50	69
	Предавална VI	50	69
	Предавална VII	45	58
	Предавална VIII	45	58
	Кабинет по информатика	35	55

	Предавална III	25	31
	Предавална II	20	25
Вк. Св.Н.	10 предавални	770	900
Одделение Битола	Амфитеатар	90	105
	Предавална V	55	65
	Предавална VI	65	72
	Кабинет по информатика	35	53
	Предавална I	30	40
	Предавална II	35	45
	Предавална IV*	110	140
	Предавална VII*	80	100
	Предавална VIII*	80	100
Вк. Бт.	6 + 3 предавални	310+270=580	380+340=720
ВКУПНО	16 активни предавални	1080	1620

*Во одделението во Битола три големи предавални со вкупна површина од 340м² сепак не се соодветно опремени за да може да се следи настава. Во моментот кога тие три предавални ќе се оспособат, бројот на капацитет во Битола би бил околу 580 студенти, а вкупно на МСИ околу 1350 студенти.

Моментално Меѓународниот Славјански Институт „Г.Р.Державин“ го има просторното решение за сместување на сите запишани студенти на сите три факултети за нормален тек на наставниот процес како на прв циклус така и на втор циклус на студии. Во моментот одделението во Свети Николе има капацитет да прими во една смена околу 750 - 800 студенти, а доколку наставата се одвива попладне тој број би можел да надмине 1500 студенти. Одделението во Битола има капацитет да прими околу 300 студенти во една смена или доколку предавањата се одвиваат попладне тој број би можел да надмине 500 студенти.

Во Битола мора да се потенцира дека се предвидени уште три големи предавални со вкупна површина од 340 м² кој во моментот не се оспособени за работа, а ќе можат да примат уште 270 нови студенти, така што капацитетот на одделението би се зголемило на 580 студенти.

Институцијата во моментот има капацитет да прими во една смена околу 1000 - 1100 студенти, или доколку се изведува настава попладне и над 2000 студенти.

Просториите се модерно опремени со електронски табли, проектори, деск топ и лап топ компјутери, платна за проекција, кабинетитот по информатика во Св.Николе е опремен со модерна технологија, сопствен сервер кој посебно е наменет за работа со студентите на факултетот за информатика, се со цел да се обезбедат солидни услови за работа и да им се помогне на студентите во текот на наставата и реализирање на практичните вежби како на Факултетот за информатика, така и на останатите факултети.

Со добра организација во распоредот на часовите Комисијата смета дека може позитивно да се одговори на трендот на зголемен број на студенти на факултетите, зголемувањето на бројот на студенти кои студираат на вториот циклус на студии како и преку новите модули и студиски програми кои започнаа од академската 2012/13 година.

1.2.2. Наставнички кабинети и простории за стручно-административниот персонал

Канцеларии за наставен кадар и администрација		
	Простории	Површина
Свети Николе	9	310м2
Битола	9	150м2
Вкупно	18	460м2

Меѓународниот Славјански Институт од самиот почеток водел посебна грижа за создавање на позитивна клима и оптимални услови за работа на стручно-соработничкиот, административниот и техничкиот персонал. Во тој контекст, на МСИ функционираат 18 простории со вкупно 460 м2 за потребите на редовно и хонорарно вработените лица.

Комисијата почитувајќи го досегашниот позитивен тренд на успешните напори на менаџментот на МСИ, сепак смета дека потребни се и дополнителни простории кои ќе бидат во функција за натамошно унапредување на работата на стручно-соработничкиот кадар во интерес на подобрување на квалитетот на наставниот процес.

1.2.3. Други простории за унапредување на образовниот, културниот и рекреативниот профил на студентите на МСИ

Други простории		
	Св.Николе	Битола
Читална во рамки на Библиотеката	45м2	27м2*
Студентско радио	40м2	
Ресторант	220м2	
Студентско бифе		100м2

*Библиотеката во Битола ќе се преместува во новиот адаптиран простор

Покрај грижата за обезбедување просторни услови за непречено одвивање на наставата, МСИ води посебна грижа и за унапредување на образовниот, културниот и рекреативниот профил на студентите. Во тој контекст на студентите на МСИ им се достапни две библиотеки со читални; ресторант и бифе; како и студентско радио во кое работат и се самореализираат наши студенти кои имаат уметнички афинитети.

Колку внимание се посветува на унапредување на образовниот, културниот и рекреативниот профил на студентите говори податокот што во временскиот период кој го самовалуираме, МСИ бил организатор на две научни меѓународни конференции, петнаесет семинари од различни области, три изложби на уметнички слики од реномирани македонски уметници, меѓународна изложба на карикатура со натпреварувачки карактер, три културни збиднувања кои се вистинска реткост во нашата земја како празникот Масленица кој се празнува со претставници на руската амбаса и руските здруженија во нашата земја и др.

1.3. Логистика

Како логистичка подршка за студентите, Меѓународниот Славјански Институт ги има следниве расположливи капацитети:

- Служба за студентски прашања
- Библиотека
- Информатичка служба

1.3.1. Служба за студентски прашања

Основната дејност на Службата за студентски прашања е да понуди висококвалитетен студентски сервис за тековните студенти на прв и втор циклус на студии, да кореспондира со тековните, потенцијалните и веќе дипломираните студенти, да излегува во пресрет на барањата на студентите, да помага и сугерира во координацијата на распоредите на факултетите, да ги информира навремено студентите за било какви корисни информации во врска со нивното студирање, да ги води матичните и главните книги и да ги води и чува досиеата на студентите на прв и втор циклус на студии. Во оваа служба работат 8 административци, вклучувајќи и посебно лице кое е одговорно за вториот циклус на студии.

Студентите ја оценија оваа служба како мошне мотивирачка поради изразените комуникациски вештини и професионалниот однос кон работата, како и принципиелноста, доследноста, сречноста и демократскиот однос во конкретното навремено извршување на сите барања и потреби на студентите.

1.3.2. Библиотека

Вкупниот библиотечен фонд на стручни книги и списанија во библиотеките во Свети Николе и Битола изнесува 5000 наслови од кои 2500 различни наслови генерално на македонски, англиски, руски и српски јазик од областа на економијата, психологијата, правно-политичките науки, хуманистичките науки, техничките науки и др.

Во рамки на наведениот книжен фонд влегуваат и сите изданија (учебници, прирачници и др.) кои ги има издадено МСИ и МСЦП (Меѓународен Центар за Славјанска Просвета), во авторство од македонски и странски автори.

Библиотеките располагаат со читални, а членството во Библиотеката и изнајмувањето на книги е бесплатно за студентите.

Библиотекарите се грижат за заштита на книжниот фонд, водат евиденција за издавање на материјалите, вршат евиденција на примени семинарски работи, есеи, практикуми, работни вежби, дипломски работи и магистерски трудови од страна на студентите, за кое се води уредна документација.

Покрај овие бенефиции, на студентите им е достапна и електронска литература во рамките на веб страницата на Институтот, која брои околу 2000 наслови.

При самовалуацијата, комисијата констатира дека има повеќе донации од други државни и приватни Универзитети и фондации од земјата и од странство, како и одредени донации од приватни лица. Комисијата е на став дека постојниот фонд е на завидно ниво, но дека е неопходно перманентно да се збогатува со нови изданија како од домашни така и од странски автори.

Студентите ја оценија оваа служба со добри резултати, а генерално се издвојува основната грижа на вработените во оваа служба во поглед на нивната готовност да им помогнат во пребарувањето на материјалите кои им се потребни за подготовка на испитите.

1.3.3. ИТ секторот

Секторот за информатичка технологија е сервис кој ги опслужува сите административни служби, помага во изработката за извештаи, се грижи за ажурирање на веб страната, го одржува Е-учење, ги одржува профилите на социјалните мрежи на МСИ, дава сугестии и конкретни стручни насоки на студентите во пристапот на ефикасноста кон Е-учење, како и во изработката на дополнителните активности на студентите (семинарски, дипломски, power point презентации и сл.).

Студентите ја оценија оваа служба со мошне високи оценки, пред се поради професионалната стручност на вработените и нивната секојдневна комуникација и мобилност со студентите.

2. Студиски програми

МСИ води перманентна грижа за дизајнирањето и редизајнирањето на студиските програми преку наставни предмети (особено изборни наставни предмети) кои во корелација со задолжителните наставни предмети ќе обезбедат поголема вработливост на нашите студенти, како на македонските така и на европските простори. Во тој контекст нашиот Институт е перманентно во дослух со потребите на стопанството и јавниот сектор од квалитетен стручен високообразовен кадар. Така на пример во 2011 година, акредитирани на постдипломските студии беа мошне дефицитарните стручни профили од областа на применетата психологија и тоа: клиничка и советодавна психологија и психологија во социјалната заштита како и во 2012 година мошне дефицитарниот образовен профил на факултетот за безбедносно инженерство со студиските групи: безбедност при работа и безбедност од пожари кои се организираат за прв пат пат во нашата држава.

МСИ во временскиот период кој е од интерес на ова истражување работеше по акредитирани 5 студиски програми на прв циклус и 6 студиски програми на втор циклус на студии, или вкупно 11 студиски групи.

Комисијата нагласува дека покрај наведените акредитирани студиски групи, акредитиран е и новиот факултет за Безбедносно инженерство со 2 студиски програми на прв и 4 студиски програми на втор циклус на студии.

Во поглед на наставните програми беше спроведено анкетаирање на наставниците околу нивните согледувања за наставните програми. Од тие анкети јасно се видео одредени недостатоци и слабости во наставната програма, така што сите забелешки беа инкорпорирани во подготовката за новите наставни програми кои се поднесени на разгледување од страна на Одборот за акредитација.

Студиските програми во овој извештај ќе бидат анализирани поодделно во рамките на Факултетите.

2.1. Факултет за економика и организација на претприемништвото

2.1.1. Прв циклус на студии

На Факултетот за економика и организација на претприемништвото на прв циклус на студии се работи по две акредитирани студиски програми

- Менаџмент на организација
- Финансии и кредит

Студиите и на двете насоки се одвиваат во 8 семестри (240 ЕКТС).

Вкупниот број на наставни предмети во текот на првиот циклус на студии изнесува 32, од кои 24 се задолжителни, а 8 изборни, или по семестар од вкупно 4 предмети, три предмети се задолжителни и еден изборен. Соодносот задолжителни/изборни предмети во текот на осумте семестри е 75/25%.

Задолжителните предмети носат по 8 кредити и имаат оптовареност од 60 наставни часови, додека изборните предмети носат по 6 кредити и се со 45 наставни часови оптовареност. Оптовареноста по семестар е 225 наставни часови (180 наставни часови од задолжителните предмети и 45 од изборниот) или во текот на студирањето за осум семестри вкупно 1800 наставни часови.

Од изборните предмети на располагање на студентите им се нудат 24 во текот на студирањето, а тие се должни да одберат 8, или од 3 понудени да изберат по 1 изборен предмет во секој семестар.

Студентот на насоката Менаџмент на организација по одбраната на дипломската работа која е задолжителна се стекнува со звање ДИПЛОМИРАН ЕКОНОМИСТ – МЕНАѢЕР, а додека на насоката Финансии и кредит, звањето - ДИПЛОМИРАН ЕКОНОМИСТ.

2.1.2. Втор циклус на студии

На Факултетот за економика и организација на претприемништвото на втор циклус на студии се работи по две акредитирани студиски програми

- Менаџмент на човечки ресурси во мали и средни претпријатија
- Маркетинг менаџмент

Студиите и на двете насоки се едногодишни (4+1) т.е. се одвиваат во 2 семестри (60 ЕКТС).

Вкупниот број на наставни предмети во текот на вториот циклус на студии изнесува 5, од кои 3 се задолжителни, а 2 изборни. Соодносот задолжителни/изборни предмети во текот на осумте семестри е 60/40%.

Задолжителните предмети носат по 10 кредити и имаат оптовареност од 25 наставни часови, додека изборните предмети носат по 7 кредити и се со 20 наставни часови оптовареност.

Покрај предметите, 3 кредити носи задолжителната практична работа која е со оптовареност од 20 часови, 3 кредити носи нацртот и 10 кредити изработката на магистерскиот труд.

Оптовареноста во текот на студирањето за осум семестри е вкупно 125 наставни часови од кои 20 се задолжителна практична настава.

Од изборните предмети на располагање на студентите им се нудат пет во текот на студирањето, а тие се должни да одберат два.

Студентот по одбраната на магистерскиот труд се стекнува со звање МАГИСТЕР ПО ЕКОНОМСКИ НАУКИ – МЕНАѢМЕНТ за насоката Менаџмент на човечки ресурси во мали и средни претпријатија и звањето МАГИСТЕР ПО ЕКОНОМСКИ НАУКИ – МАРКЕТИНГ МЕНАѢМЕНТ на истомената студиска група.

2.2. Факултет за психологија

2.2.1. Прв циклус на студии

На Факултетот за психологија на прв циклус на студии се работи по една акредитирана студиска програма:

- Општа психологија

Студиите на единствената насока на овој факултет се одвиваат во 8 семестри (240 ЕКТС).

Вкупниот број на наставни предмети во текот на првиот циклус на студии изнесува 40, од кои 30 се задолжителни, а 10 изборни или по семестар вкупно 5 предмети.

Во првиот и вториот семестар студиите се со 3 задолжителни и 2 изборни наставни предмети, додека од третиот до осмиот семестар студиите се до 4 задолжителни и 1 изборен. Соодносот задолжителни/изборни предмети во текот на осумте семестри е 75/25%.

Задолжителните предмети носат по 7 или 6 кредити, и имаат оптовареност од 60, 45 или 30 наставни часови, додека изборните предмети носат по 4 кредити и се со 30 наставни часови оптовареност со исклучок на изборните предмети во првиот и вториот семестар кои носат по 5 кредити со идентична оптовареност од 30 наставни часови. Оптовареноста по семестар е различна т.е. два семестри оптовареноста е со 210 наставни часови, три семестри со 225, и три семестри со 240 наставни часови, или во текот на студирањето за осум семестри вкупната оптовареност е 1815 наставни часови.

Од изборните предмети на располагање на студентите им се нудат 18 во текот на студирањето, а тие се должни да одберат 10, по 2 изборни во првите два семестри и по еден во останатите шест.

Студентот по одбраната на дипломската работа која е задолжителна се стекнува со положба ДИПЛОМИРАН ПСИХОЛОГ.

2.2.2. Втор циклус на студии

На Факултетот за психологија на втор циклус на студии се работи по две акредитирани студиски програми:

- Клиничка и советодавна психологија, едногодишни студии
- Клиничка и советодавна психологија, двегодишни студии
- Психологија во социјалната заштита, едногодишни студии
- Психологија во социјалната заштита, двегодишни студии

Студиите на двете насоки можат да бидат едногодишни (4+1) т.е. да се одвиваат во 2 семестри (60 ЕКТС) или двегодишни (3+2) т.е. да се одвиваат во 4 семестри (120 ЕКТС).

На едногодишните студии (4+1) вкупниот број на наставни предмети изнесува 4, од кои 3 се задолжителни, а 1 изборни. Соодносот задолжителни/изборни предмети во текот на осумте семестри е 75/25%.

Задолжителните предмети носат по 10 кредити и имаат оптовареност од 25 наставни часови, додека изборните предмети носат по 7 кредити и се со 20 наставни часови оптовареност.

Покрај предметите, 3 кредити носи задолжителната практична работа која е со оптовареност од 20 часови, 5 кредити носи нацртот и 15 кредити изработката на магистерскиот труд.

Оптовареноста во текот на студирањето за четири семестри е вкупно 115 наставни часови од кои 20 се задолжителна практична настава.

Од изборните предмети на располагање на студентите им се нудат 5 во текот на студирањето, а тие се должни да одберат 2.

На двегодишните студии (3+2) вкупниот број на наставни предмети изнесува 7, од кои 5 задолжителни и 2 изборни предмети, а соодносот задолжителни/изборни е 70/30%.

Задолжителните предмети носат по 12 кредити и имаат оптовареност од 28 наставни часови, додека изборните предмети носат по 15 кредити и се со 35 наставни часови оптовареност.

Покрај предметите, 10 кредити носи задолжителната практична работа која е со оптовареност од 30 часови, 3 кредити носи нацртот и 10 кредити изработката на магистерскиот труд.

Оптовареноста во текот на студирањето за четири семестри е вкупно 240 наставни часови од кои 30 се задолжителна практична настава.

Од изборните предмети на располагање на студентите им се нудат 5 во текот на студирањето, а тие се должни да одберат 2.

Студентот по одбраната на магистерскиот труд се стекнува со положба МАГИСТЕР ПО ПСИХОЛОШКИ НАУКИ – КЛИНИЧКА ПСИХОЛОГИЈА на насоката: Клиничка и советодавна психологија и МАГИСТЕР ПО ПСИХОЛОШКИ НАУКИ – СОЦИЈАЛНА ЗАШТИТА на втората студиска програма.

2.3 Факултет за информатика

На Факултетот за информатика на прв циклус на студии се работи по две акредитирани студиски програми:

- Компјутерски системи и мрежи
- Софтверски технологии

Студиите на двете насоки на овој факултет се одвиваат во 6 семестри (180 ЕКТС).

Вкупниот број на наставни предмети во текот на првиот циклус на студии изнесува 30, од кои 20 се задолжителни, а 10 изборни или по семестар вкупно 5 предмети.

Во првиот и вториот семестар студиите се со 4 задолжителни и 1 изборен наставен предмет, додека од третиот до шестиот семестар студиите се со 3 задолжителни и 2 изборен. Соодносот задолжителни/изборни предмети во текот на шестте семестри е 2/3 во полза на задолжителните.

Задолжителните и изборните предмети носат 6 кредити, и имаат оптовареност од 150 наставни часови. Оптовареноста по семестар е 750 наставни часови, или во текот на студирањето за шестте семестри вкупната оптовареност е 4500 наставни часови.

Од изборните предмети на располагање на студентите им се нудат 20 предмети во текот на студирањето, а тие се должни да одберат 8, по 2 изборни во првите два семестри и по еден во останатите четири.

Односот на предмети е 50% стручни дисциплини, 25% основни дисциплини и 25% општо-образовни дисциплини.

Студентот по одбраната на дипломската работа која е задолжителна се стекнува со положба ДИПЛОМИРАН ИНЖЕНЕР ПО ИНФОРМАТИЧКИ НАУКИ.

2.4. Факултет за безбедносно инженерство

2.4.1. Прв циклус на студии

На Факултетот за безбедносно инженерство на прв циклус на студии акредитирани се следните студиски програми:

- Безбедност при работа
- Безбедност од пожари

Факултетот започнува со работа од учебната 2012/13 година.

Студиите на двете насоки на овој факултет ќе се одвиваат во 6 семестри (180 ЕКТС).

Вкупниот број на наставни предмети во текот на првиот циклус на студии изнесува 30, од кои 12 се задолжителни, а 18 изборни, или по семестар вкупно 5 предмети, од кои 2 задолжителни и 3 изборни предмети. Соодносот задолжителни/изборни предмети во текот на осумте семестри е 40/60%.

Задолжителните предмети носат по 7 кредити, и имаат оптовареност од 210 наставни часови, додека изборните предмети носат по 6 и 4 кредити и се со 180 и 120 наставни часови оптовареност. Оптовареноста по семестар е 900 наставни часови, или во текот на студирањето за шест семестри вкупната оптовареност е 5400 наставни часови.

Од изборните предмети на располагање на студентите ќе им се нудат 36 во текот на студирањето, а тие се должни да одберат 18, т.е. по 3 изборни предмети по семестар.

Студентот по одбраната на дипломската работа која е задолжителна се стекнува со положба ДИПЛОМИРАН ИНЖЕНЕР ПО БЕЗБЕДНОСТ ПРИ РАБОТА и ДИПЛОМИРАН ИНЖЕНЕР ПО БЕЗБЕДНОСТ ОД ПОЖАРИ.

2.4.2. Втор циклус на студии

На Факултетот за безбедносно инженерство на втор циклус на студии акредитирани се следните студиски програми:

- Безбедност при работа, едногодишни студии
- Безбедност при работа, двогодишни студии
- Безбедност од пожари, едногодишни студии
- Безбедност од пожари, двогодишни студии

Студиите на двете насоки можат да бидат едногодишни (4+1) т.е. да се одвиваат во 2 семестри (60 ЕКТС) или двегодишни (3+2) т.е. да се одвиваат во 4 семестри (120 ЕКТС).

На едногодишните студии (4+1) вкупниот број на наставни предмети изнесува 10, од кои 4 се задолжителни, а 6 изборни. Соодносот задолжителни/изборни предмети во текот на осумте семестри е 40/60%.

На двегодишните студии (3+2) вкупниот број на наставни предмети изнесува 20, од кои 8 задолжителни и 12 изборни предмети.

Задолжителните предмети носат по 7 кредити и имаат оптовареност од 210 наставни часови, додека изборните предмети носат по 6 и 4 кредити и се со 180 и 120 наставни часови оптовареност.

Студентот по одбраната на магистерскиот труд се стекнува со звање МАГИСТЕР ПО БЕЗБЕДНОСТ ПРИ РАБОТА и МАГИСТЕР ПО БЕЗБЕДНОСТ ОД ПОЖАРИ.

3. Наставно-научен и соработнички кадар

Меѓународниот Славјански Институт, како приватна високообразовна установа води посебна грижа за квалитетот на наставничкиот и соработничкиот кадар.

Наставен кадар			
Звање	Факултет за економика и орг. на претприемништво	Факултет за психологија	Факултет за информатика
Редовен	6	9	1
Вонреден	3	2	
Доцент	16	10	2
Асистент	10	7	1
Вкупно	35	28	4

Од горенаведената табела се забележува дека на Факултетот за економика и организација на претприемништвото наставата ја обавуваат 25 наставници и 10 соработници, наставата на Факултетот за психологија ја обавуваат 21 наставник и 7 соработници и на Факултетот за информатика, 3 наставници и 1 соработник.

Комисијата напоменува дека дел од наставниците кои се редовно или хонорарно ангажирани предаваат само на еден факултет, додека има и група на наставници кои предаваат на два или на три факултети. На факултетот за информатика се слушаат предавања само од прва година.

При изборот на наставниот кадар МСИ постапува во согласност со законските прописи за избор на наставници, наставно-стручен и соработнички кадар.

Комисијата ја истакнува позитивната практика на ангажирање на експерти од одредени области на одделните факултети кои значително го збогатуваат наставниот процес. Ја потенцираме и потребата од дополнителен ангажман на соработнички кадар кој видно ќе помогне во поуспешна реализација на наставниот процес алудирајќи на квалитетот на вежбите за студентите, како и подготовката за успешно реализирање на практична настава.

4. Студенти

4.1. Статистички податоци

Според информациите кои Комисијата ги доби од Службата за студентски прашања на МСИ, ги изнесуваме следните податоци на запишани студенти во учебна година на прв и втор циклус на студии, како и бројот на дипломирани студенти во една календарска година.

Факултет за економика и организација на претприемништво					
бр. на студенти	2011/12	2010/11	2009/10	2008/09	ВКУПНО
Прв циклус	160	162	212	206	740
Втор циклус	151	-	-	-	151
ВКУПНО	311	162	212	206	891

Факултет за психологија					
бр. на студенти	2011/12	2010/11	2009/10	2008/09	ВКУПНО
Прв циклус	64	56	55	51	226
Втор циклус	66	-	-	-	66
ВКУПНО	130	56	55	51	292

Факултет за информатика					
бр. на студенти	2011/12	2010/11	2009/10	2008/09	ВКУПНО
Прв циклус	17	-	-	-	17
Втор циклус	-	-	-	-	
ВКУПНО	17				

Број на дипломирани студенти				
	2012	2011	2010	Вкупно
Факултет за економика и организација на претприемништво	159	156	148	463
Факултет за психологија	38	34	21	93
			Вкупно	556

Вкупен број на активни студенти кои студираат на МСИ во моментот на заклучување на извештајот за самоevaluација изнесува 1415.

4.2. Размена на студенти

На овој план е видна успешната соработка во размена на студенти на корпоративно ниво помеѓу МСИ и Тамбовскиот државен Универзитет, која прерасна во традиционална. Сите трошоци се на сметка на двата Универзитети, освен авионските билети кои ги плаќаат самостојно студентите. Така, секоја година, во есенските месеци наши студенти и професори престојуваат на соодветните факултети во државниот Универзитет во Тамбов, додека во пролетните месеци престојуваат на возвратна посета студенти и професори од Тамбовскиот Универзитет. Бројот на студенти на МСИ кои прават размена во една академска година се движи од 8 – 12, а бројот на наставен кадар од 3-6.

Ваквата соработка има двострано едукативно, воспитно и хуманистичко значење.

Од една страна македонските студенти во Руската Федерација посетуваат научни институти и се запознаваат со начинот на организација на студентската пракса како и посета на стручни предавања од еминентни руски професори кои го дообликуваат нивниот образовен профил, а истовремено ги продлабочуваат и своите знаења во изучувањето на рускиот јазик кој на нашите факултети се изучува како задолжителен наставен предмет.

Од друга страна, нашите студенти подробно се запознаваат со културните и духовните традиции на рускиот народ, преку заеднички вечери со нивните руски колеги; заеднички посети на културно-историски знаменитости во Тамбовскиот регион и градот Тамбов,

Во пролетните месеци пак доаѓаат професори и студенти од Тамбовскиот Универзитет кои покрај стручните предавања од нашите еминентни професори (кои се одвиваат со професионален преведувач на руски јазик), се запознаваат и со културно-историските и духовните традиции и вредности на македонскиот народ.

Воспоставена е практиката да руските студенти бидат сместени две вечери во семејствата на нивни колеги – врсници, пред се да го почувствуваат македонскиот бит, а и вкусот на македонската храна, а останатите денови да бидат сместени во хотел и генерално својата посета да ја заокружат со посетата на градот Охрид и Свети Климентовиот Универзитет како еден од најголем симбол на зближување на православните земји.

Комисијата ја потенцира оваа успешна соработка и предлага да се интензивираат контактите околу ваквиот тип на размена и со другите Универзитети со кои МСИ има потпишано договори и меморандуми за соработка.

4.3 Студентски стипендии

4.3.1 Стипендии доделени од МСИ

За учебната 2011/12 година менаџментот на Меѓународниот Славјански Институт, одлучи да спроведе нов концепт на стипендирање за разлика од минатите години. Беше одлучено да се спроведе тестирање на матурантите, со соодветни тестови за секој од факултетите. За оваа академска година беа доделени вкупно 6 стипендии, од кои две со покривање на 100% од партиципацијата, 2 стипендии со покривање на 70% и 2 стипендии со покривање на 50% од партиципацијата за една година. Стипендистите согласно правилникот за стипендирање на Институцијата добија можност доколку го задоволат поставениот услов (просечен успех од завршената студиска година) да ја продолжат истите во наредната академска година.

Според податоците кои беа достапни на комисијата, пет од шесте студенти кои добија стипендија го исполниле условот и добиле одлука за продолжување на стипендијата во наредната година.

4.3.2 Стипендии доделени од Министерство за образование и наука на Р.Македонија

Комисијата согласно податоците кои беа доставени од Секторот за студентски прашања констатира дека за учебната 2011/12 година од страна на Министерството за образование и наука на Р.Македонија беа доделени вкупно 11 стипендии од категорија Б.

4.3.3 Стипендии доделени од страна на приватниот сектор

Благодарение на бројните склучени договори со приватниот сектор, за учебната 2011/12 година на МСИ, на факултетот за Економика и организација на претприемништвото студираат 3 студенти кои се стипендисти на реномирани компании од Р.Македонија.

4.4 Студентска пракса

Согласно Законските одредби за спроведување на задолжителната студиска пракса со редовните студенти, МСИ подготви сопствена методологија и стратегија за реализација на наставната пракса за сите факултети. Токму поради тоа, во претходните години беа склучувани спогодни за взаемна соработка кои помогнаа сиот овој процес да се води како успешен.

Студентите беа обврзани да посетуваат редовна практична настава во времетраење од еден месец под менторство на вработени од Институциите и фирмите каде присуствуваа, која генерално се спроведуваше во месеците јуни, јули, август и септември. Студентите водеа Дневник за практична настава, а целиот тој процес го водеше посебна комисија која беше задолжена за координација на практичниот дел.

Конкретно, студентите од Факултетот за економика и организација посетуваа практична настава во повеќе од 30 Институции и фирми од јавниот и приватниот сектор. Од позначајните ќе ги наведеме: NLB Тутунска банка, Стопанска банка, АД Скопје, Халк банка, ТТК банка, Шпаркасе банка, Комерцијална банка, Хотел Епинал, јавните претпријатија во Битола, Прилеп и Велес, печатница „Киро Дандарот“ – Битола, Прилепска пивара, Жито Полог – Тетово, Близу и др.

Студентите од факултетот за психологија ги посетуваа следниве установи претежно од јавен карактер и тоа: Центрите за социјална работа и Болниците во Битола, Прилеп, Свети Николе, Велес, Куманово, Психијатриските болници во Бардовци и Демир Хисар, Здравствените домови, Основните и средните училишта во повеќе градови од нашата земја каде што работаат психолози, Заводите за ментално здравје во Битола, Прилеп и Скопје, Агенцијата за вработување на РМ, РЕК Битола, повеќе невладини организации и др.

Комисијата разгледувајќи ги сите аргументи и директно следејќи го целиот процес на реализирање на практичната настава за студентите констатира одредени слабости кои го отежнуваат самиот процес. Генерално бидејќи се работи за летни месеци, координаторите имаа големи проблеми околу флукуацијата на студентите пред се поради користењето летните одмори како на студентите така и на менторите во самите институции.

Покрај овие проблеми, евидентна е и лимитираноста на институциите, пред се од просторен аспект да примат поголем број на студенти.

Но согласно сите услови, комисијата генерално е задоволна од квалитетот и разновидноста на областите на делување на студентската пракса, како и на повратните информации од страна на раководните органи за дисциплината, доследноста и посветеноста на нашите студенти во поглед на обавување на професионалната пракса

4.5 Студентски активности

Студентската организација е активна во текот на целата година, а генерално нивните активности се сведуваат на: учество на меѓународната научна конференција во Св.Николе во организација на МСИ, активности околу уредувањето и придонес со свои статии во весникот за Психолозите, организирање на традиционалниот планинарски марш до манастирот Трескавец во Прилеп, каде што покрај студентите планинарат и нивните наставници, асистенти, административи и други гости, организација на крводарителски акции, вкупно 10 во досегашното постоење, организирање на апсолвентска вечер во Св.Николе и во Битола, организирање на студентска екскурзија низ Европа, организирање и учество со две екипи на меѓународниот натпревар во кулинарство, кој се одржува во Охрид и традиционално го приредува МСИ во соработка со Амбасадата на руската Федерација во Македонија и сл.

5. Резултати од спроведената анкета на студентите

Во текот на последната работна недела од месец мај 2012 од страна на Комисијата за евалуација беше спроведена анкета за студентите од прв циклус на студии на Факултетот за економика и организација на претприемништвото на насоките Менаџмент на организација и Финансии и кредит и на Факултетот за психологија во одделенијата во Св.Николе и во Битола.

Студентите имаа можност да ги оценат 16-те ставови кои беа поставени во анонимната анкетата преку скала од Ликертов тип т.е. од 1-5, каде што 1 е крајна негација на ставот, додека 5 е потполно согласување.

Анкетата беше неманета за секој од наставниците поединечно, но Комисијата одлучи во Извештајот да даде една целосна општа слика за двата факултети одделено. Студентите од Факултетот за информатика не беа анкетирани бидејќи тоа беше нивна прва година, а бројот на студенти не беше репрезент за ваквото истражување.

Вкупно беа собрани и грижливо обработени 1714 студентски анкети. Бидејќи се работеше за прво пообемно истражување од овој вид, не се одлучивме на електронски анкети, туку истите беа во печатена форма.

Општиот впечаток беше дека студентите беа задоволни што имаа можност активно и демократски да учествуваат во вреднувањето на квалитетот на реализација на силабус програмите на нивните наставници, вклучително и вреднување на личните особини и стручни квалификации на наставниците.

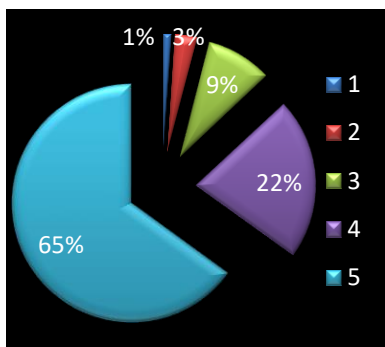
По обработката на податоците ги добивме следниве одговори од студентите:

Легенда:

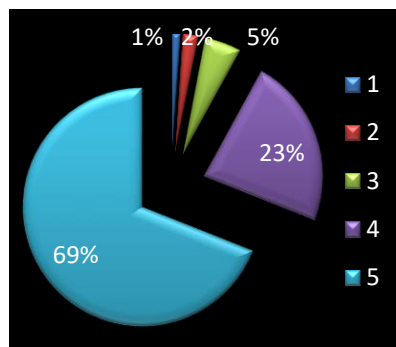
1 – Воопшто не се согласувам; 2 – Делумно не се согласувам; 3 – И се согласувам и не се согласувам

4 – Делумно се согласувам; 5 – Целосно се согласувам

1. Наставникот е соодветно подготвен за реализација на секој наставен час.

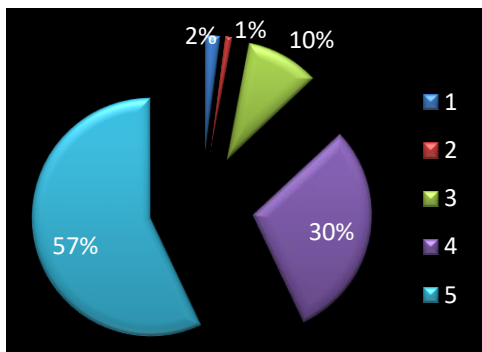


Економ. и орг. на претприемништво

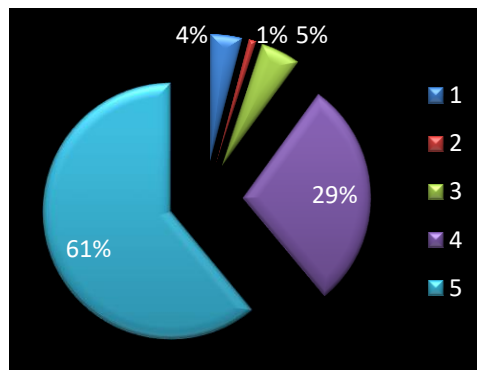


Психологија

2. Наставникот посветено ги пренесува своите знаења, вештини и искуства за време на предавањата.

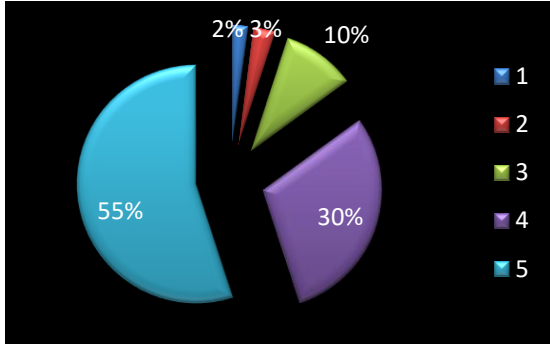


Економ. и орг. на претприемништво

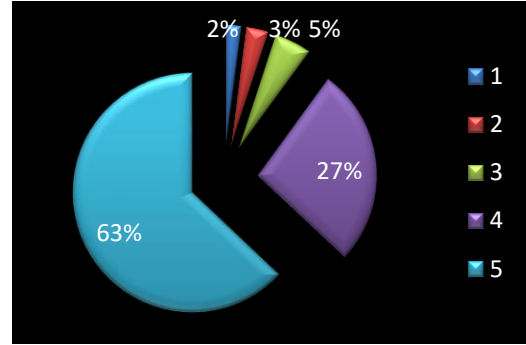


Психологија

3. Предавањата на наставникот го задржуваат вниманието на студентот.

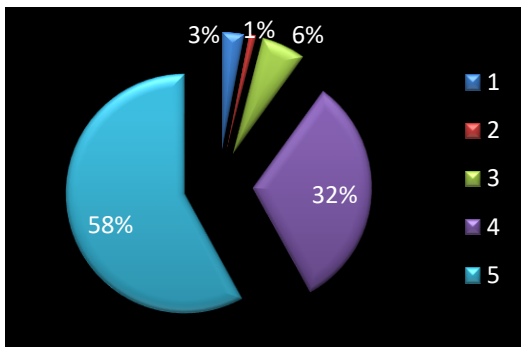


Економ. и орг. на претприемништво

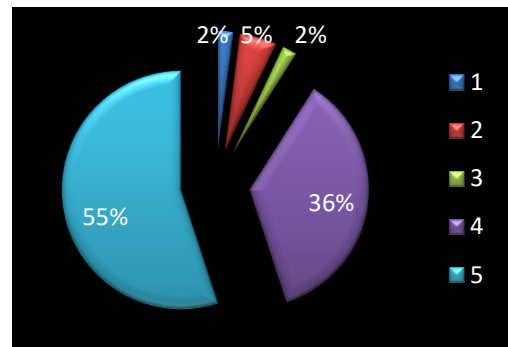


Психологија

4. Наставникот го мотивира студентот за совладување на предвиденото градиво.

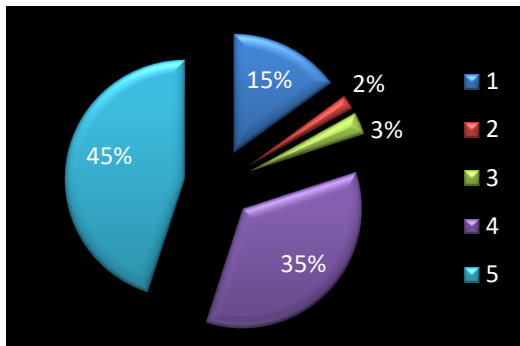


Економ. и орг. на претприемништво

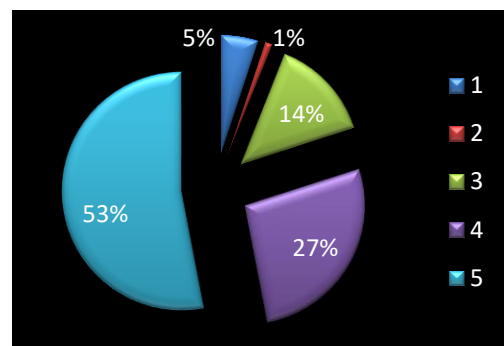


Психологија

5. Наставникот дава инструкции и упатства за изработка на квалитетни дополнителни активности (семинарска работа, есеј и слично).

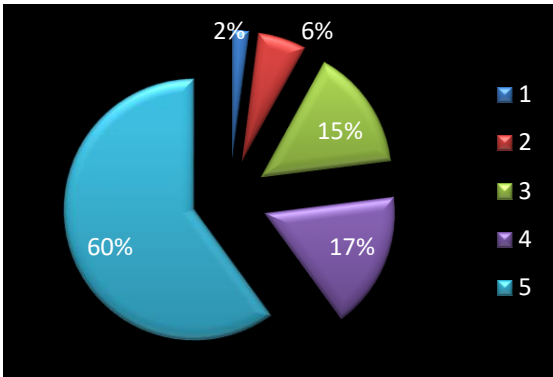


Економ. и орг. на претприемништво

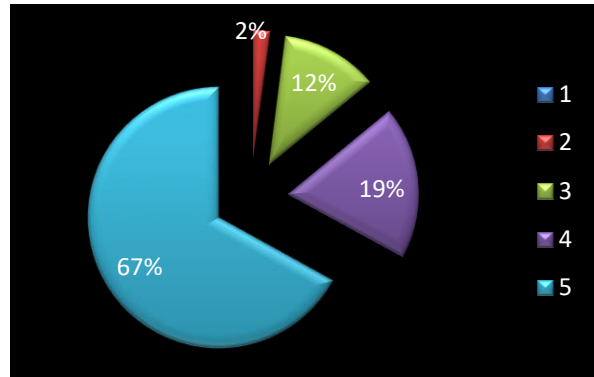


Психологија

6. Креативниот пристап и повеќето техники кои ги користи наставникот при предавањата дозволуваат студентот да биде активен и активно да партиципира во наставата.

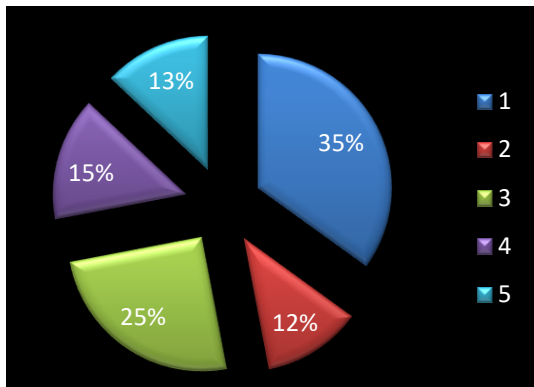


Економ. и орг. на претприемништво

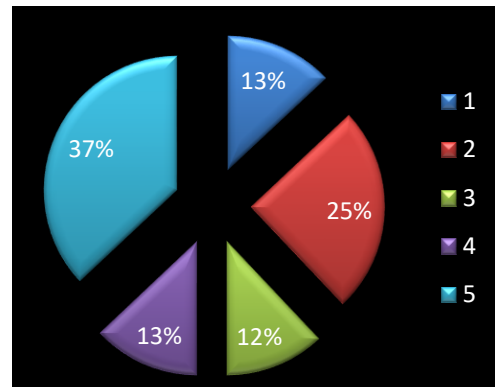


Психологија

7. Присутно е задоволително ниво на активност и ангажирање на професорот при формите на реална практична настава.

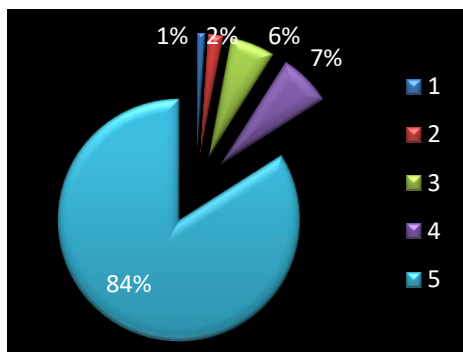


Економ. и орг. на претприемништво

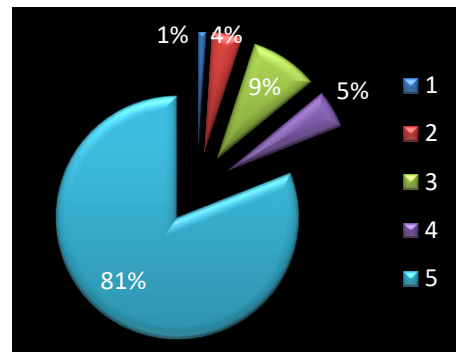


Психологија

8. Наставникот е отворен за соработка со студентите и излегува во пресрет при нивните потреби за консултирање околу наставата, дополнителните активности и испитот.

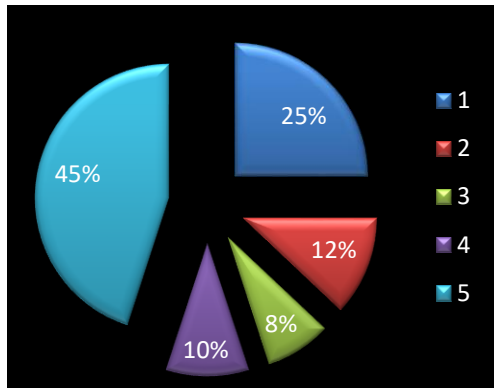


Економ. и орг. на претприемништво

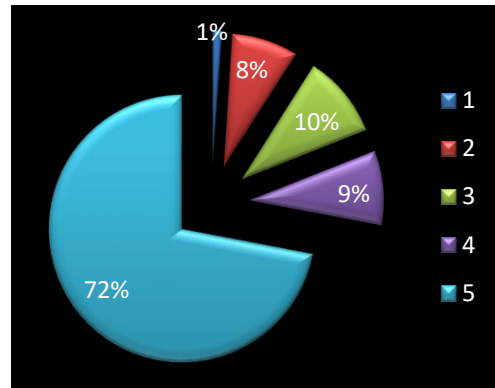


Психологија

9. Наставникот електронски е достапен за студентот и дава соодветни одговори во разумен период.

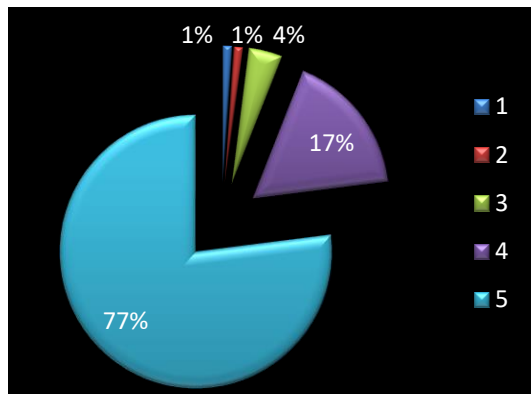


Економ. и орг. на претприемништво

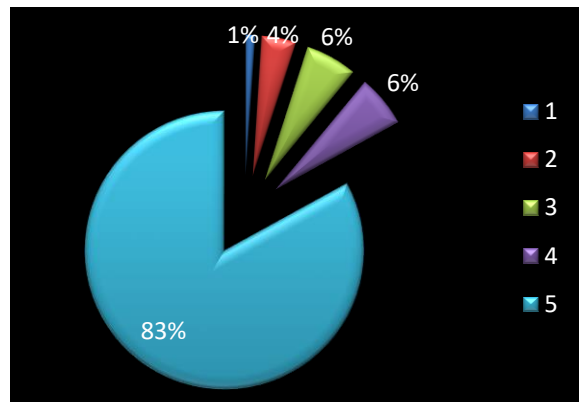


Психологија

10. Личната култура и демократскиот однос на наставникот се на соодветно академско ниво.

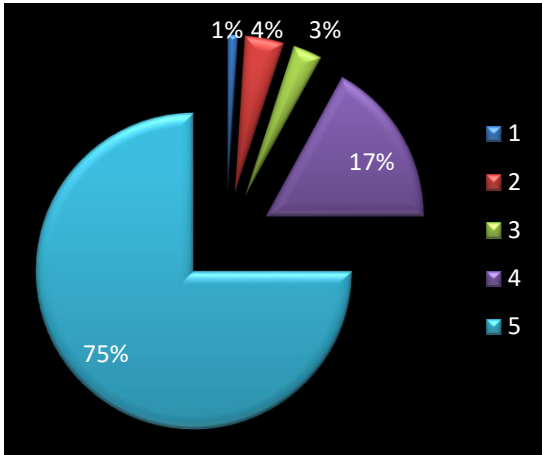


Економ. и орг. на претприемништво

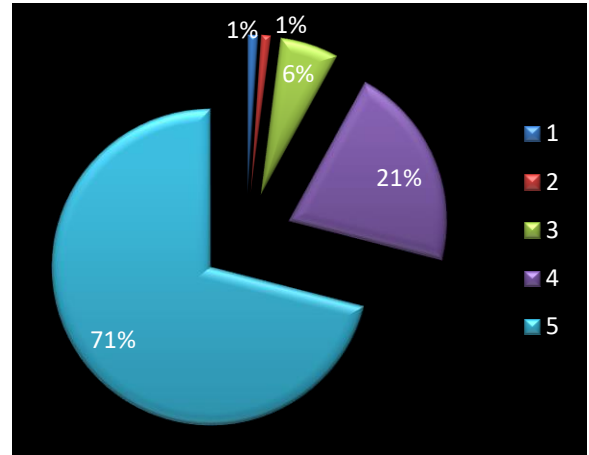


Психологија

11. Колоквиумските тестови и испитните прашања се во рамките на посочената литература од наставникот, а во согласност со наставната програма.

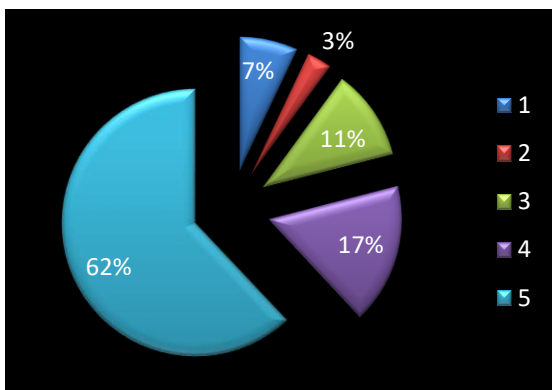


Економ. и орг. на претприемништво

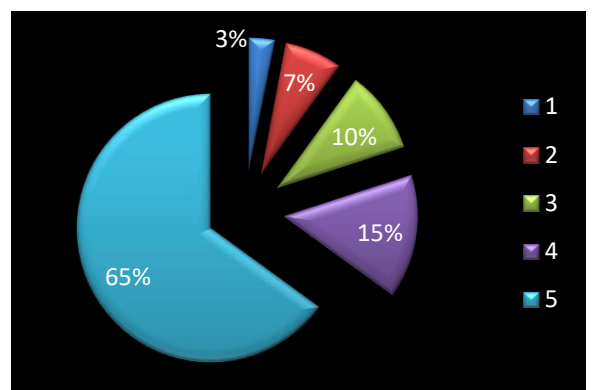


Психологија

12. При формирање на конечната оценка наставникот објективно ги вреднува сите активности на студентот (редовност, активност, поени од колоквиуми, семинарска работа и слично)

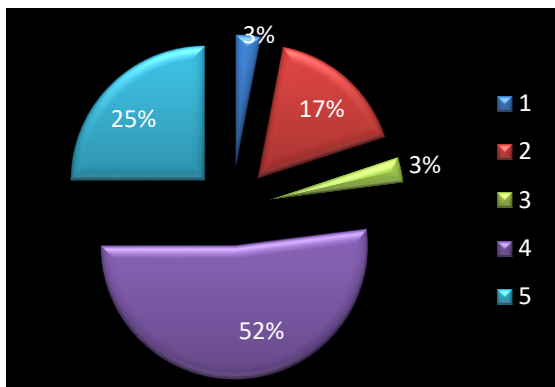


Економ. и орг. на претприемништво

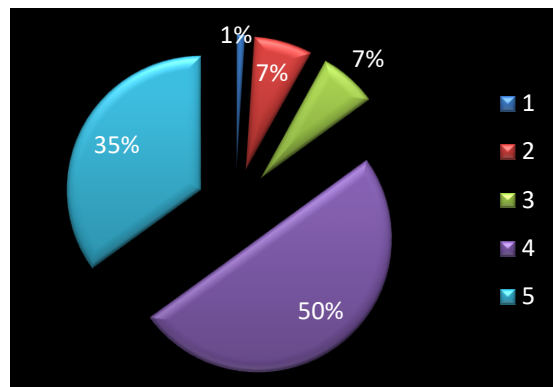


Психологија

13. Критериумот на наставникот е многу висок за да се добие преодна оценка.

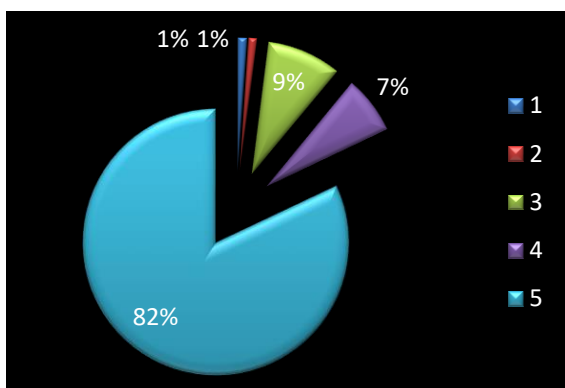


Економ. и орг. на претприемништво

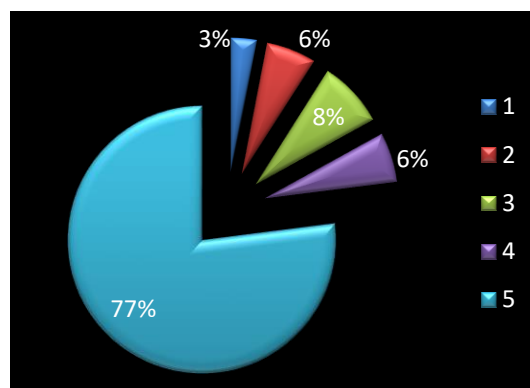


Психологија

14. Литературата за предметот беше достапна на почетокот на семестарот.

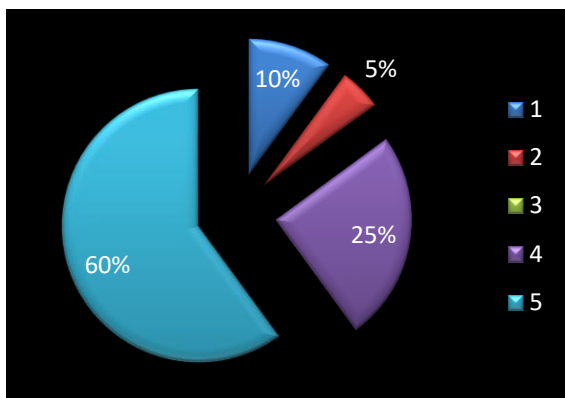


Економ. и орг. на претприемништво

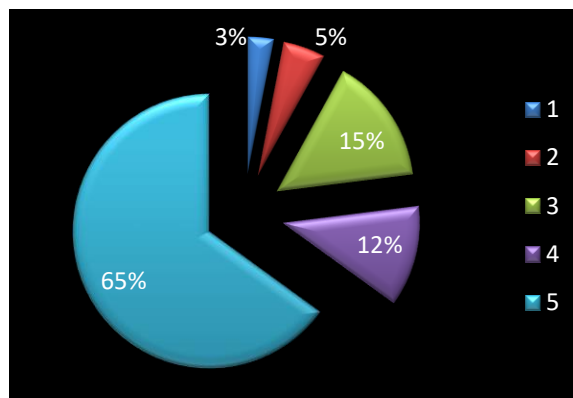


Психологија

15. Литературата е достапна на Е-УЧЕЊЕ на www.slavinst.edu.mk

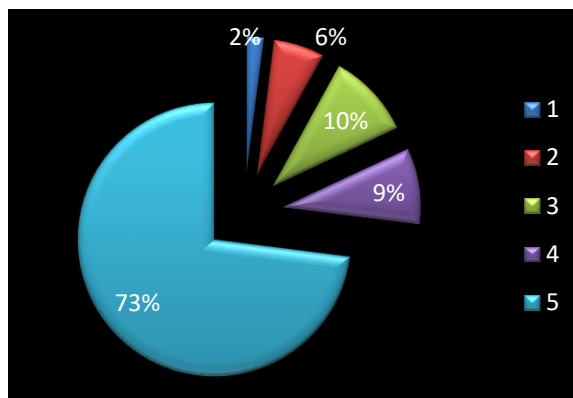


Економ. и орг. на претприемништво

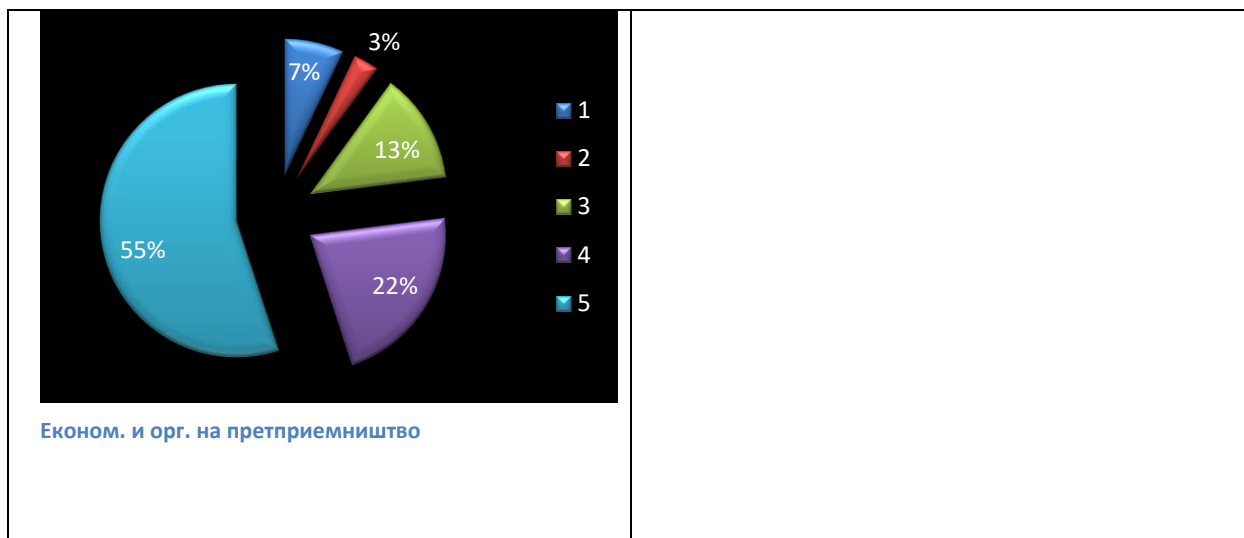


Психологија

16. Покрај основната литература беше наведена и дополнителна литература од страна на наставникот.



Психологија



Од приложениот графички приказ на студентската анкета со вкупно 16 прашања, комисијата ги обработи сите студентски анкети поодделно по професор и по Факултет, и ја утврди следната кумулативна состојба:

- Најголем број на студенти позитивно се изјаснале околу отвореноста на наставникот за соработка, помош и консултација околу наставниот процес како и културниот и демократски пристап кон студентот. Позитивни се изјаснале и околу достапноста на литературата на самиот почеток од семестарот како и на дополнителната литература.
- Позитивен впечаток студентите имаат и околу стручноста на самите наставници, и генерално во оценувањето немаше отстапувања кај некои професори поодделно, што дава за право дека е урамнотежен квалитетот и нема поголеми негативни отскокнувања.
- Студентите негативно се изјаснуваат за отсуството на самите професори во процесот на практичната настава, како и околу некористењето на службените мејлови на дел од професорите од Факултетот за економика и организација на претприемништвото.

Генерално Комисијата утврди дека процентите се на релативно високо академско ниво, и блиску до проекциите кои беа пред спроведувањето на оваа анкета. Радува фактот што студентите беа исклучително критични на овие анкети што само ќе придонесе за надминување на одредени слабости кои се појавуваат кај одредени професори.

6. Надворешна соработка

Меѓународниот Славјански Институт „Г.Р.Державин“ како релативно млада високообразовна установа вложува големи напори за што поголемо вмрежување со други Универзитети и високообразовни установи од земјата и од странство.

Комисијата посебно ја нагласува мошне плодната и делотворна стручна соработка со Државниот Универзитет во градот Тамбов – Руска Федерација со кој нашиот Институт е во корпоративна соработка која се состои во: размена на наставно стручен кадар, размена на студенти,

размена на студиски програмки курикулуми, визитинг професори од Тамбовскиот универзитет на додипломските и постдипломските студии, учество и организирање на заеднички меѓународни научни конференции и сл. Исто така, во овој период во завршни подготовки се процедурите за добивање на двојни заеднички дипломи, со тоа што нашите студенти ќе добијат можност да се стекнат покрај со македонската диплома која е верифицирана од Министерството за образование и наука на Р.Македонија, и со руска диплома од Државниот Универзитет од Тамбов, верифицирана од Министерството за образование на Руската Федерација.

Од позначајните соработки со други Универзитети надвор од Р.Македонија ќе ги издвоиме:

1. Договор за создавање Корпоративен Меѓународен Славјански Универзитет „Г.Р.Державин“ потпишан со државната образовна установа за високо стручно образование „Тамбовски Државен Универзитет “Г.Р. Державин“ – Тамбов, Руска Федерација, потпишан на 18.11.2009
2. Договор за соработка со Мегатренд Универзитет од Белград, Р.Србија, потпишан на 14.12.2010
3. Правно-историскиот Факултет на Југозападен Универзитет „Неофит Рилски“ – Благоевград, Р.Бугарија, потпишан на 04.03.2010
4. Спогодба за долгорочна академска соработка со Европски центар за мир и развој на Универзитетот за мир на Обединети нации, Белград, Р.Србија, потпишан на 30.11.2010
5. Договор за наставно-научноистражувачка и стручна соработка со Универзитетот „Витез“ од Травник, Босна и Херцеговина, потпишан на 02.04.2012
6. Договор за соработка со Паневропски Универзитет од Бања Лука, потпишан на 03.04.2012
7. Договор за соработка со Државниот Универзитет во Ниш во Србија, 2012 година
8. Договор за соработка со Државен Виеснки Универзитет, 2012 година
9. Договор за соработка со Варненски Слободен Универзитет од Варна, Бугарија, 2012

МСИ интензивно работи на полето на вмрежување со бизнис заедницата во земјата и странство, како и владиниот и невладиниот сектор во земјата преку склучување Меморандуми за соработка каде што студентите имаат можност да се запознаат со современите иновации на научната технолошка мисла, со современата технологија и методологија на работа во сферата на едукацијата како и да се оспособуваат за својата задолжителна практична настава, користејќи ги нивните ресурси, вложувајќи сопствен ентузијазам и креација при работата што видно ќе го унапредува нивниот образовен профил. До моментот на заклучување на Извешајот потпишани се шеесетина вакви договори

7. Научно-истражувачка работа и издавачка дејност

Со оглед на релативно краткиот период на функционирање на Меѓународниот Славјански Институт „Г.Р.Державин“, забележителна е значителна активност на ова поле.

Кога е во прашање научно-истражувачка работа доминантно место завзема традиционалната меѓународна конференција во организација на МСИ во Св.Николе, на која во изминатите три, започнувајќи од 2010 година, активно со свои научни трудови учествувале голем број на експерти, професори и други гости од Македонија, вклучувајќи професори од сите државни и приватни Универзитети од Македонија, како и експерти и професори од повеќе земји, од кои најбројни од Руската Федерација, Бугарија, Србија како и од други држави од Европа и Азија. На оваа конференција активно учествуваат поголем дел од наставниот кадар на МСИ. Работни јазици на конференцијата покрај македонскиот се рускиот и англискиот.

Сите пристигнати научни трудови се објавуваат во Зборник, а досегашните три Зборници се достапни во Универзитетската Библиотека во Скопје и Битола, како и во Библиотеката на МСИ.

Комисијата посебно ја нагласува оваа активност, бидејќи е од меѓународен карактер, квалитетот на пристигнатите научни трудови е исклучителен, а самата конференција има влијание врз научната јавност во земјата.

Покрај научната конференција, МСИ беше организатор на бројни семинари и научни конгреси кои генерално се одвиваа на одделението во Св.Николе.

Во поглед на издавачката дејност, во рамките на МСИ, функционира МЦСП (Меѓународен центар за славјанска култура) преку кој се издадени повеќе од 20 учебници од страна на наши наставници и други автори. МЦСП исто така е издавач на весникот „Културно - историски процеси и појави“ од кој излезе веќе петтиот број, а карактеристично е што овој весник е заеднички проект со државниот Универзитет од Тамбов – Руска Федерација, а автори на статиите се наши и руски наставници и соработници. Весникот е двојазичен т.е. статиите се напишани и на македонски и на руски јазик.

Комисијата смета дека во иднина на ова поле МСИ треба да посвети повеќе внимание алудирајќи на интензивирање на меѓународни научни проекти финансирани од ЕУ фондови и други донатори, од кои би имале бенефит и самите вработени и студентите и самата Институција како и обезбедување на повеќе финансиски средства на Институцијата за стимулирање на научно-истражувачката работа.

8. Финансирање

Меѓународниот Славјански Институт „Г.Р.Державин“ е приватна високообразовна установа, така што финансирањето е исклучиво од партиципацијата за школување на студентите.

Менаџментот нема направено никакви корекции во однос на цената на партиципацијата на студентите така што цената за школување е непроменета од самиот почеток т.е. 2004 година.

Впрочем, се води фер политика кога се во прашање дополнителните трошоци со тоа што однапред се излегува со крајната цена за школување за една година и нема дополнителни скриени трошоци.

8.1. Прв циклус на студии

Трошокот за студирање на еден студент за една академска година на Факултетот за економика и организација на претприемништвото, на Факултетот за психологија и на Факултетот за информатика изнесува 61.400 денари (1000 евра), како и административни трошоци при упис од 1840 денари (30 евра) или вкупен износ од 63240 денари (1030 евра) кои се плаќаат на 4 рати, при упис 17.190 (280 евра) и три еднакви рати по 15.350 (250 евра) на секои три месеци (декември, март, јуни) согласно датите кои се прецизирани во договорот за студирање.

Други трошоци:

- Издавање на Уверение за положени испити – 600 денари
- Одбрана на дипломска работа, Издавање на Уверение за дипломиран студент и
- Изработка на диплома - 9000
- Загубен индекс и барање за изработка на нов – 200 денари

Бенефиции:

- 10% попуст на партиципација доколку средствата се уплатат при упис на нова година -57100 денари (930 евра) како краен трошок.
- 20% попуст на партиципација доколку студираат два члена од потесното семејство во Институцијата без разлика дали се работи за прв или втор циклус на студии 50.960 денари (830 евра) по студент како краен трошок
- 30% попуст на партиципација доколку студираат два члена од потесното семејство во Институцијата без разлика дали се работи за прв или втор циклус на студии а партиципацијата ја платат при самиот упис на годината – 44.820 денари (730 евра) по студент како краен трошок.
- Испитите и колоквиумите се бесплатни т.е. вкалкулирани во самата партиципација
- Погolem дел од задолжителната литература потребна за испитите е бесплатна и е достапна на системот за е-учење на web страната на Институцијата.
- Бесплатно членство во Библиотеката на МСИ
- Потврди за редовни студенти и друг вид на потврди се бесплатни
- Студентите бесплатно се осигурани во осигурителна компанија од земјава.
- Практичната настава е бесплатна

8.2. Втор циклус на студии

За едногодишните студии (4+1) на Факултетот за економика и организација на претприемништвото и на Факултетот за психологија трошокот за студирање на еден студент изнесува 92100 денари (1500 евра) како и административни трошоци при упис од 1840 денари (30 евра) или вкупен износ од 93940 денари (1530 евра) кои се плаќаат на 5 рати, при упис 32540 денари (530 евра) и четири еднакви рати по 15.350 денари (250 евра) на секои три месеци согласно датите кои се прецизирани во договорот за студирање .

За двогодишните студии (3+2) кои ги има МСИ само на двете студиски групи на Факултетот за психологија трошокот за студирање за четвртата година на еден студент изнесува идентично како на првиот циклус на студии т.е. 61.400 денари (1000 евра), како и административни трошоци при упис од 1840 денари (30 евра) или вкупен износ од 63240 денари (1030 евра) кои се плаќаат на 4 рати, при упис 17.190 денари (280 евра) и три еднакви рати по 15.350 денари (250 евра) на секои три месеци согласно датите кои се прецизирани во договорот за студирање.

Други трошоци:

- Издавање на Уверение за положени испити – 1.000 денари
- Одбрана на магистерски труд, Издавање на Уверение за магистер на науки, Изработка на диплома – 12.300 денари
- Загубен индекс и барање за изработка на нов – 200 денари

Бенефиции:

- 10% попуст на партиципација доколку средствата се уплатат при упис на нова година
- 20% попуст на партиципација по студент доколку студираат два члена од потесното семејство во Институцијата без разлика дали се работи за прв или втор циклус на студии
- 30% попуст на партиципација по студент доколку студираат два члена од потесното семејство во Институцијата без разлика дали се работи за прв или втор циклус на студии, а партиципацијата ја платат при самиот упис на годината
- Испитите и колоквиумите се бесплатни т.е. вкalkулирани во самата партиципација
- Бесплатно членство во Библиотеката на МСИ
- Потврите за студентите се бесплатни
- Студентите бесплатно се осигурани во две осигурителни компании
- Практичната настава е бесплатна

Заклучоци

Комисијата студиозно анализирајќи ги сите аспекти на севкупното работење на МСИ едногласно дојде до следниве препораки за кои смета дека во иднина видно би придонеле како во натамошно позитивно инкорпорирање на принципите на Болоњскиот процес, така и во унапредување на мобилноста за студирање на нашиот МСИ. Во тој контекст ги препорачуваме следниве футуролошки препораки:

1. Досегашната осумгодишна работа на МСИ, со сите расположливи ресурси со кои располага денес, дава солидна база за идниот непречен развој и дигнитет на Институтот и остварување на визијата која беше поставена од самиот старт. Корпоративноста со Државниот руски Универзитет од Тамбов е базата на која треба и во иднина да се надоградува и да се финишира во однос на актите за добивање на двојни дипломи, што Институт ќе го направи препознатлив во регион;

2. Во поглед на студиските програми Комисијата смета дека треба да се негува веќе постоечката практика за отвореност кон јавниот и приватниот сектор во поглед на давање на сугестии за потребите на пазарот со вметнување на поголем број на изборни предмети кои соодејствуваат со промените и потребите во реалниот сектор;

3. Продолжување на воспоставената практика на МСИ во ангажирање на експери од различни области како надворешни соработници во наставата од првиот и вториот циклус на студии, кои видно го оплеменуваат наставниот процес. Комисијата смета дека е потребно и зголемување на бројот на асистенти кои поуспешно ќе ги реализираат вежбите на студентите, како и поголем ангажман на истите околу практичната настава;

4. Во поглед на наставно-образовната дејност Комисијата сугерира да се обрати поголемо внимание во изработката на силабус програмите од страна на наставниците, како и редовното доставување на извештаите од реализацијата на наставата;

5. Комисијата препорачува на менаџментот да се избори и обезбеди дополнителни финансиски средства за стимулирање на научно-истражувачката дејност и издавачката дејност на МСИ;

6. Во функција на зголемена мобилност и активна улога на студентите во севкупниот воспитно-образовен процес Комисијата препорачува да се најди модул кој ќе ја зголеми посетеноста во наставата на редовните студенти, како и зголемено нивно учество во процесот на демократско управување со МСИ;

7. Комисијата сака да ја нагласи успешната соработка со Тамбовскиот Универзитет од Руската Федерација и практиката на размена на студенти. По тој пример, треба да се интензивираат контактите и со другите Универзитети со кои се потпишани одредени договори, се со цел студентите да имаат повеќе можности околу меѓународните образовни искуства;

8. Позитивно ја оценуваме и новата методологија на доделување на стипендии на најуспешните матуранти и препорачуваме да не се застанува со таа практика;

9. Исто така Комисијата ја нагласува позитивната практика на МСИ во традиционалното успешно реализирање на разновидни културно-забавни и рекреативни активности за студентите кои го унапредуваат нивниот културен, воспитен и хуманистички профил;

10. Во однос на финансиите Комисијата смета дека студентите на МСИ објективно уживаат големи бенефиции и дека треба да се продолжи со таа фер политика во однос на цената на студирање која се води од самиот почеток на МСИ, но дека треба да се бараат и алтернативни извори, алудирајќи и на двата Институту, како против тежа на самофинансирањето од страна на студентите да понудат проекти и да повлечат средства од ЕУ фондовите и други фондации од кои би имале придобивка и вработениот кадар и студентите и МСИ во целост.

Комисија за самоевалуација

проф. д-р Владимир Михајловски – Претседател

доц. д-р Кети Несторовска - Арсовска – член

доц. д-р Ѓорѓина Кимова – член

м-р Игор Михајловски – член

Сања Ристеска – студент
